

## **Pesquisa de Sustentabilidade em Seguros no Insurance Service Meeting 2015**

Há nove anos a CNseg promove o Insurance Service Meeting, evento idealizado para promover o debate de questões estratégicas para o mercado segurador, sob a ótica, principalmente, das lideranças de TI do setor.

Os dois dias de evento da edição de 2015 foi uma excelente oportunidade para projetar a evolução do setor de seguros, ensinar inovações e integrar os profissionais do mercado.

A ocasião também propiciou a realização de uma pesquisa sobre sustentabilidade em seguros a fim de avaliarmos a atual maturidade do tema entre os profissionais do mercado que participaram do evento.

### **1. Estrutura**

A pesquisa continha sete questões, entre elas duas para identificar o perfil do respondente. As demais foram estruturadas para verificar a percepção do mercado sobre questões Ambientais, Sociais e de Governança (ASG).

Ao todo, 107 pessoas responderam ao questionário por meio da ferramenta online SurveyMonkey. Os três entrevistadores utilizaram *tablets* para coletar as respostas durante o evento.

O questionário aplicado aos participantes do evento foi o seguinte:

#### **1. Contexto – qual o seu ramo de atuação?**

*Empresa do setor segurador no segmento de Seguros Gerais*

*Empresa do setor segurador no segmento de Previdência Privada e Vida*

*Empresa do setor segurador no segmento de Saúde Suplementar*

*Empresa do setor segurador no segmento de Capitalização*

*Corretor de seguros*

*Prestador de serviços para o setor de seguros*

*Academia*

*Outro (especifique)*

#### **2. Contexto – qual o seu cargo?**

*Presidente*

*Alta administração*

*Média gerência*

*Área técnica*

*Outro (especifique)*

**3. O gerenciamento apropriado de questões Ambientais, Sociais e de Governança em uma empresa do setor de seguros acarreta repercussões em “imagem e reputação” e/ou em “resultados financeiros”?**

*Em ambos*

*Em nenhum dos dois*

*Somente em “imagem e reputação”*

*Somente em “resultados financeiros”*

**4. Qual dos seguintes temas emergentes demanda uma atuação mais proativa e imediata do setor de seguros?**

*Inclusão financeira e acesso ao seguro*

*Envelhecimento da população*

*Mudanças climáticas e eventos climáticos extremos*

*Crescimento demográfico*

*Tecnologia, logística e cadeias de suprimento*

**5. Em qual das seguintes áreas de uma empresa do setor de seguros as questões ambientais, sociais e de governança têm maior impacto e relevância?**

*Estratégia e gerenciamento de riscos*

*Subscrição de riscos*

*Desenvolvimento de produtos e serviços*

*Regulação de sinistros*

*Vendas e marketing*

*Gestão de investimentos*

**6. Qual dos seguintes links da cadeia de valor do seguro pode exercer mais influência na promoção de questões ambientais, sociais e de governança?**

*Consumidores*

*Corretores*

*Seguradoras*

*Resseguradoras*

*Associações e sindicatos*

*Órgãos reguladores*

**7. Qual dos seguintes serviços oferecidos pela CNseg poderia ser mais útil para ajudar as empresas a gerenciar questões ambientais, sociais e de governança?**

*Promoção de seminários e eventos setoriais*

*Criação de redes locais, regionais e nacionais*

*Compartilhamento de pesquisas, modelos, análises, ferramentas e sistemas de quantificação*

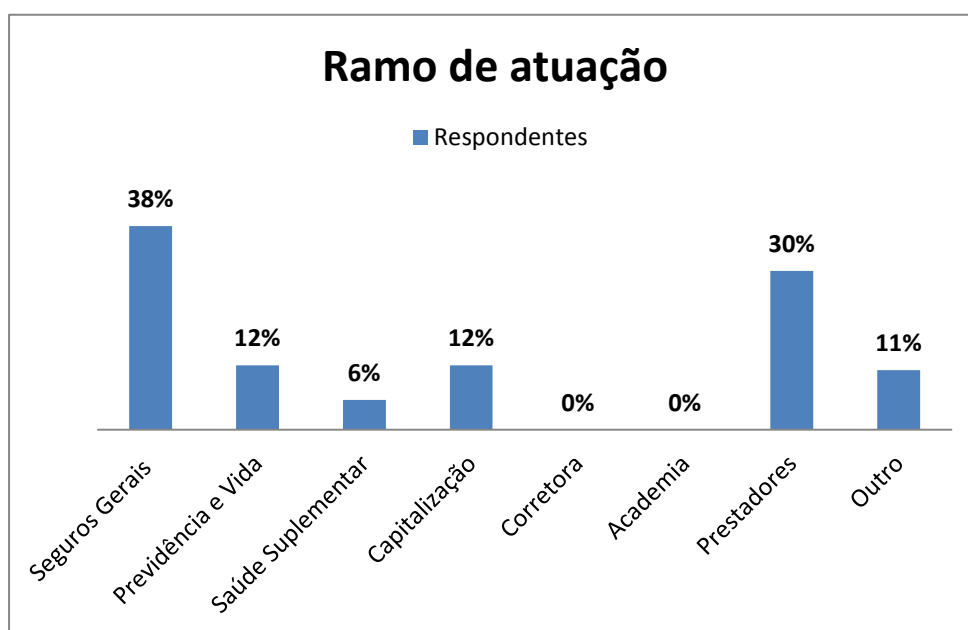
*Treinamento e capacitação*

*Plataformas de diálogo com Governo, incluindo reguladores, e sociedade*

## 2. Resultados

### 2.1 Identificando o Perfil - Contexto

A **primeira pergunta** solicitava que os respondentes identificassem seus respectivos ramos de atuação.



Pergunta 1: Qual o seu ramo?

Os entrevistados puderam selecionar mais de uma opção, uma vez que algumas seguradoras operam em todos os ramos. A maioria dos respondentes atuava no segmento de seguros gerais ou eram prestadores de serviços para o mercado segurador.

A **segunda pergunta** de contexto pretendia identificar o nível hierárquico dos respondentes.

Foi observado que o perfil dos respondentes era predominantemente de cargos de média gerência e de alta administração.

Veja a seguir:

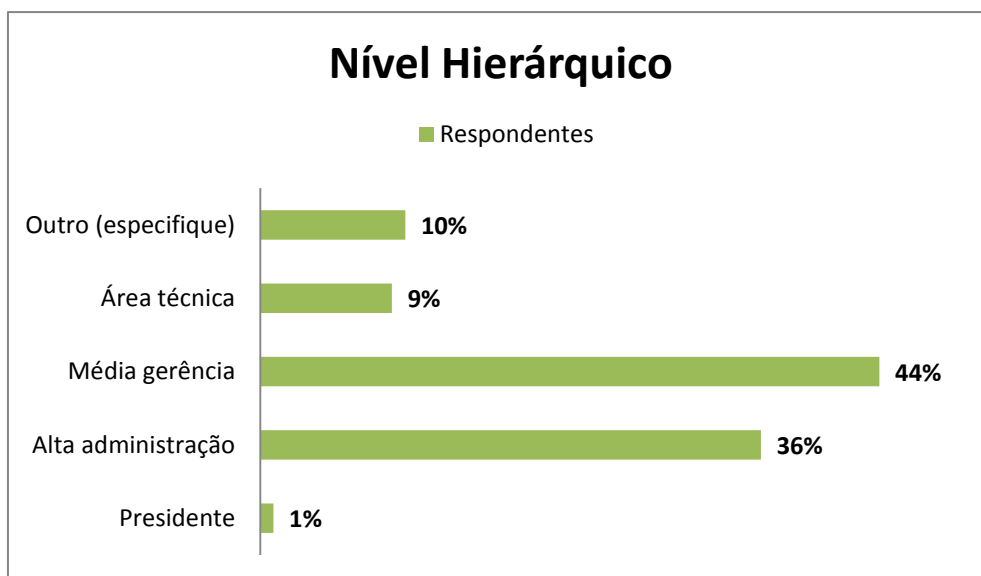


Figura 2: qual o seu cargo?

## 2.2 Questões ASG

As perguntas formuladas para o evento tinham como objetivo instigar a reflexão dos líderes da indústria para os riscos emergentes vinculados à gestão ambiental, social e de governança de suas empresas.

Nesse sentido, **a terceira questão** pede que o respondente situe o resultado de uma boa administração das questões ASG entre resultado financeiro e/ou imagem e reputação.

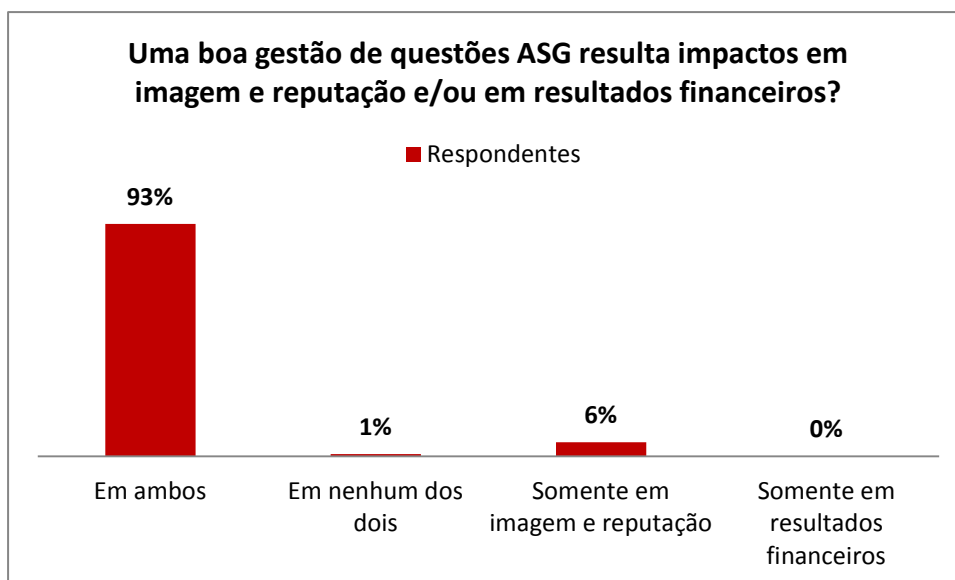


Figura 3: O gerenciamento apropriado de questões Ambientais, Sociais e de Governança em uma empresa do setor de seguros acarreta repercussões em "imagem e reputação" e/ou em "resultados financeiros"?

O resultado, como pode ser visualizado acima, indica uma sensibilidade crescente do mercado em relação às questões ASG, projetando impactos subjetivos e objetivos nos negócios.

A **quarta pergunta** mapeava temas emergentes e solicitava que os entrevistados assinalassem quais deles eram mais relevantes para a operação sustentável das seguradoras.

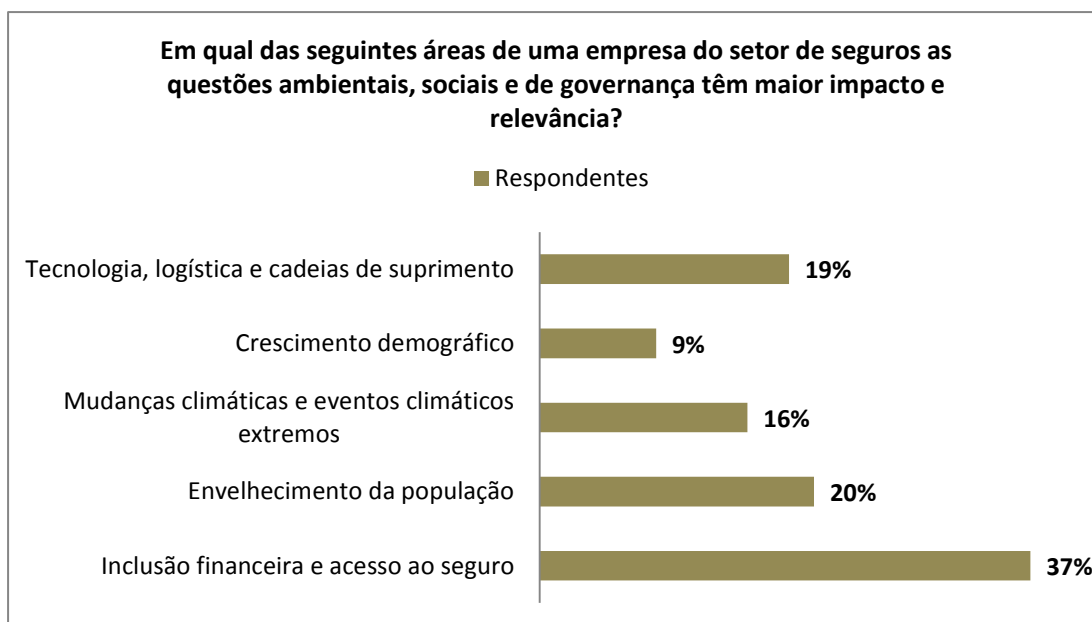


Figura 4: Em qual das seguintes áreas de uma empresa do setor de seguros as questões ambientais, sociais e de governança têm maior impacto e relevância?

As respostas indicaram maior preocupação com a inclusão financeira e acesso ao seguro, transparecendo a percepção usual de que no Brasil a cultura de seguros é incipiente.

O segundo tema mais citado foi o envelhecimento da população, possivelmente resultado da apreensão crescente em relação à solvência do Sistema Público de Previdência e da mudança projetada para a pirâmide etária brasileira.

Tecnologia, logística e cadeias de suprimento figuraram como o terceiro tema mais relevante para os entrevistados, seguido por mudanças climáticas e eventos climáticos extremos e crescimento demográfico por último.

A **quinta pergunta** pedia que o respondente identificasse qual área de uma seguradora as questões ASG tem maior impacto e relevância.



Figura 5: Em qual das seguintes áreas de uma empresa do setor de seguros as questões ambientais, sociais e de governança têm maior impacto e relevância?

A **sexta pergunta** pretendia avaliar qual ator na cadeia do valor do seguro é considerado como o mais importante para exercer influência na promoção de questões ASG no mercado segurador.

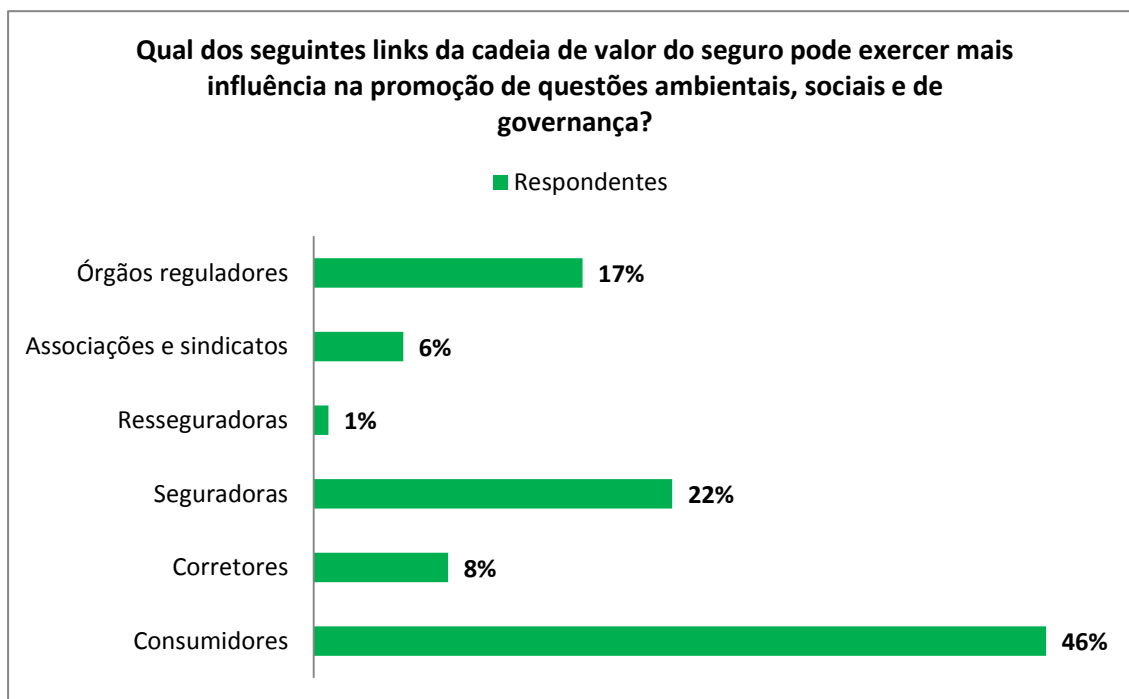


Figura 6: Qual dos seguintes links da cadeia de valor do seguro pode exercer mais influência na promoção de questões ambientais, sociais e de governança?

Os respondentes delegam aos consumidores a maior importância no engajamento das questões ASG. Na segunda colocação estão as seguradoras, seguido de perto pelos órgãos reguladores. Os demais tiveram baixa votação.

A **sétima e última pergunta** pretendia prospectar o que os securitários esperam da CNseg, como entidade representativa máxima do mercado segurador, no enfrentamento das questões ASG.

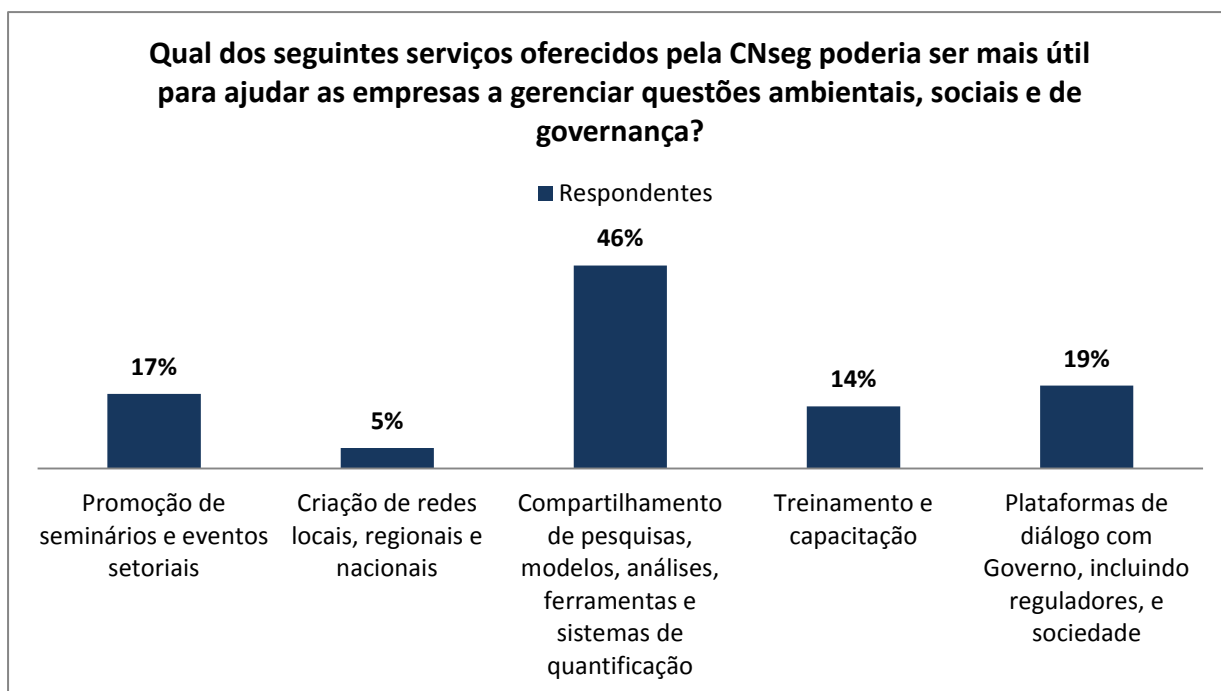


Figura 7: Qual dos seguintes serviços oferecidos pela CNseg poderia ser mais útil para ajudar as empresas a gerenciar questões ambientais, sociais e de governança?

Os entrevistados, em sua maioria, definiram o compartilhamento de pesquisas, modelos, análises, ferramentas e sistemas de quantificação como a principal atribuição da CNseg em questões ASG. O papel de entidade representativa ante ao órgão regulador foi a segunda atribuição mais demandada.

### 3. Conclusões

De modo geral, as respostas à pesquisa de sustentabilidade demonstraram convergência com os valores apresentados no evento. Não se pode dissociar a inovação, mudança e adaptação, temas do Insurance Meeting 2015, dos valores intrínsecos ao desenvolvimento sustentável. Nesse contexto, o entendimento adequado das questões Ambientais, Sociais e de Governança é essencial para a perenidade do negócio de seguros.

A maioria dos entrevistados associa questões ASG tanto com imagem e reputação quanto com resultados financeiros e, com isso, certificam ter uma visão holística do setor, a altura do que se espera de lideranças do mercado.

Tema sensível para todos os ramos seguros, a inclusão financeira e a acessibilidade parecem ser a principal materialidade ASG do setor. O resultado da pesquisa também indica que as seguradoras esperam que a CNseg seja *think tank* do mercado, e que exerça sua prerrogativa para representá-las perante os poderes públicos.

#### 3.1 Comparabilidade – Pesquisas Rápidas aplicadas na ocasião do lançamento dos Princípios para Sustentabilidade em Seguros (PSI) e durante o seminário “Princípios para Sustentabilidade em Seguros (PSI) – Da teoria para a prática”, ambos realizados em 2012, no Rio de Janeiro.

O questionário utilizado para a pesquisa de sustentabilidade em seguros realizada no Insurance Meeting 2015 foi inspirado por pesquisas anteriores aplicadas no ano de lançamento dos Princípios de Sustentabilidade em Seguros, os PSI (2012).

Na comparação entre as pesquisas de 2012 e a de 2015, é possível notar uma tendência de aumento da conscientização dos securitários sobre os impactos financeiros causados por fatores ASG. Em 2012, durante o seminário “Princípios para Sustentabilidade em Seguros (PSI) – Da teoria para a prática”, **10%** dos respondentes afirmavam que a adoção de práticas ASG impactavam somente a imagem e a reputação das seguradora. Em 2015, essa porcentagem caiu para **6%**.

Para a pesquisa de 2015, na pergunta sobre os atores mais influentes na cadeia de valor do seguro, o **consumidor** foi adicionado como opção de resposta. O resultado foi marcante. Nem sequer lembrado em 2012, o consumidor foi a alternativa mais selecionada pelos respondentes no Insurance Meeting 2015.

Apesar do público não ser exatamente o mesmo nas duas ocasiões, presume-se um amadurecimento das lideranças do setor na direção de um desenvolvimento sustentável.

\*\*\*